

הקשיים בדרך לגביית מס ממקובלים

רב הנסתר על הנגלה

המקובל רחמים שקלים טוען לאכיפה בררנית ששלחה אותו לכלא, לעומת רבנים אחרים שקיבלו קנס זעיר בלבד. רשות המסים מתקשה להבחין בין שירות, תרומה וברכה. כך חומקים מאות מיליוני שקלים מתחת לרשת המס, ורק שקלים הלך לכלא

משה גורלי

תחום פעילותו של המערער, מתן ברכות, ייעוץ רוחני וכיבוד קני עות, הוא תחום שבו רב הנסתר על הנגלה גם מבחינת תחילת דיני המס, נטען בכתב התגנה של המקובל רחמים שקלים כשהועבר לדין פלילי על עבירות מס ומרמה. אבל זה לא עזר לו. עתה, לאחר שהורשע ונכף לאג' דורש פרקליטו, עו"ד ניר יסלוביץ', לקבל ליריו המרמס שהוא מאמין שיבטאו את טיחו של שקלים במשפט תור וזכייה שהיה קורבן ל"אכיפה בררנית", שכן מלכר נגד שקלים, המדינה לא הגישה שום כתב אישום בתחום הזה.

שקלים, מונחה לקבלה, הורשע על עבירות שביצע בשנים 1995-2001 במסגרת עיסוקו במתן ייעוץ בתחום הקבלה והגומרולוגיה וחלוקת ברכות. השופט ירון לוי מבית משפט השלום ברמת השרון עליו עונש כבד: המס

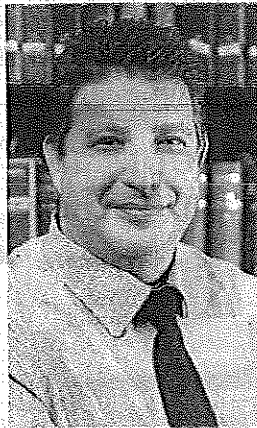
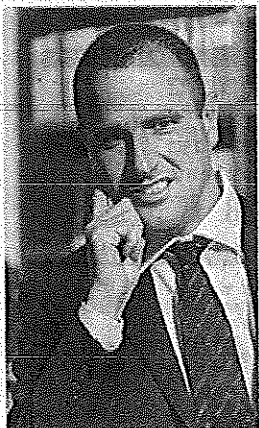
שטח מאגר בפועל וקנס של 500 אלף שקל. שיקולי החמירה נוספו ב"אינטרס הציבורי בענישה ממשית ומרתיעה בעבירות מס, למען יראו ויראו". אלא שבית המשפט המחוזי מרכז (השופטים מנחם פינקלשטיין, אהרון מקבר ועופר גרוסקופף) הקל בעונשו והעמידו על 45 הורשי מאסר, וזה הקנס הפחית ל-300 אלף שקל. הבסיס לבקשה שהוגשה כעת מצוי כבר בנימוקי המחוזי: "אין לכחד כי תחום הפעילות שבו עוסק המערער -

ייעוץ רוחני וחלוקת ברכות - היה כעבר, וכמיהה מסיימת מזוהה גם כיום, תחום פרוד, אשר חלק מהבניין מעוררים שאף קשות ברבר כי הגבול שבין תרומה פטורה להכנסה חייבת". המחוזי מצייין כי באות המדינה הצורך בפניו "על כוונת הרשויות להביא בקרוב לסגירת הפרצות, תוך הגדרת קווי גבול ברורים ונקיטת מדיניות אכיפה תקיפה".

הרשות שקלים נותרה אמנם על כנה מפני שנקבע כי גבה כספים בגין שירותיו ולא כתוצאה ניתן לחשוב על רכנים אחרים שבעבור אותו השירות בדיוק יודו עים להסוות את התקבול כתוצאה. לאור מדיניות האכיפה ההסגנית שהותנה נהוגה עד כה בתחום זה, וקווי הגבול המערפלים בשאלה מתי מטלת חבות במס, כותבים שופטי המחוזי, "אנו סבורים כי מקרה זה אינו מתאים להרמת דף הענישה בעבירות של העלמת מס".

ואכן עו"ד יסלוביץ' מוכיח את ר"ח מבקר המדינה האחרון שמתח ביקורת קשה על כך שרובו של הדון שצברו עשרות מקובלים לא מנסה כלל על ידי רשות המסים שנומעה מלקבוע מדיניות ברורה. "הניסיון של רשות המסים להפריד בין ייעוץ הניתן על ידי מקובל לבין ברכה (שאינה חייבת במס) נירון לכישלון", כתב יסלוביץ'.

לטענת האכיפה הבררנית מביא הסי' נגד את מקרה הרב אלעזר אנוחצירא שעטני ערכה הרשות הסדר שלבארה נראה שערורייתי. לאור שכתובותיו נמצאו חצי מיליארד שקל, לא הטל עליו מס כלשהו ולא ננקטו נגדו הליכים פליליים כלשהם, כתב יסלוביץ', "זכך שהוא חייב בו היה לשלם מס של 15 מיליון שקל (33 מלבד הכספים) ולתרום 5 מיליון שקל נוספים".



ממין. עו"ד אורי גולדמן ועו"ד ניר יסלוביץ' המייצג את הרב שקלים. אכיפה בררנית

נים הרלבנטיים לכתב האישום להתפסק בקבלת תשלום כספי בלבד לשם סגירת תיק החקירה מבלי להגיש כתב אישום נגד רבנים ואו מקובלים". אף שהיועץ המשפטי קבע בשנת 2005 שגם ברכה היא שירות החייב במס, האכיפה בתחום לא התרוממה. רשות המסים דרשה ממרגם של 29 מקובלים להגיש דו"חות מס שנתיים והצהרות דון. 22 מקובלים אכן הגישו דו"חות, אך רק עם אריבעה נערכו הסדרי שומה. ניתן לשער שגם ההסתופפות של פלרי טיקים, שוסרים וטייקונים בתוצרת המס כלים לא תרמה לאכיפה נמרצת מדי. לאחר פיצוץ פרשת הרב יאשיהו פינטו, שיושע במתן שוחד במסגרת הסדר טיעון, יש לקוות שיוסדר תחום הברכות וגם תוכנית הקבלה תינתן למאבנים חמורת קבלה.

הסיפור הזה מפיע גם במכתב של משרד המשפטים ליועץ המשפטי של מס הכנסה עו"ד משה מורתי. מוון הגנה את רשות המסים ש"שירות יכול שיהיה כמתן ברכה ועצה או בעריכת טקס דתי", והסי' כוס הוא "הנציבות תפעל כותאם לכלל הנוכרי. הכלל יחול אף לגבי הרב אלעזר אנוחצירא בנוגע לשנים שאינו כלולות בהסכם שנכרת בעניינו". הבקשה שתירון בעליון בתחילת ינואר היא נרירה. כתורתה: "בקשה לקבלת תר מרי הקירה לצורך בחינת אפשרות הגש תה של בקשה למשפט תור", במסגרתה הורש עורך הדין להורות לרשות המסים "למסור את ההסכם שנחתם בין רשות המסים לבין הרב מ' (אנוחצירא) - מ"ג, לשם ביטוס טענה של הגנה מן הצדק. ההסכם יוכיח כי רשות המסים נהגה בזמ

